

DIÁLOGOS SOBRE EL FUTURO DE LA AGRICULTURA Y LA ALIMENTACIÓN, FRENTE A LA NUEVA CONFIGURACIÓN GLOBAL

Estudio de la OMS frente a la nueva configuración global

Dra Jeanette Vega

Gerenta de Innovación y Transformación Digital



ORGANIZAN



AUSPICIAN



UN MUNDO EN PELIGRO

Informe anual sobre preparación mundial para las emergencias sanitarias

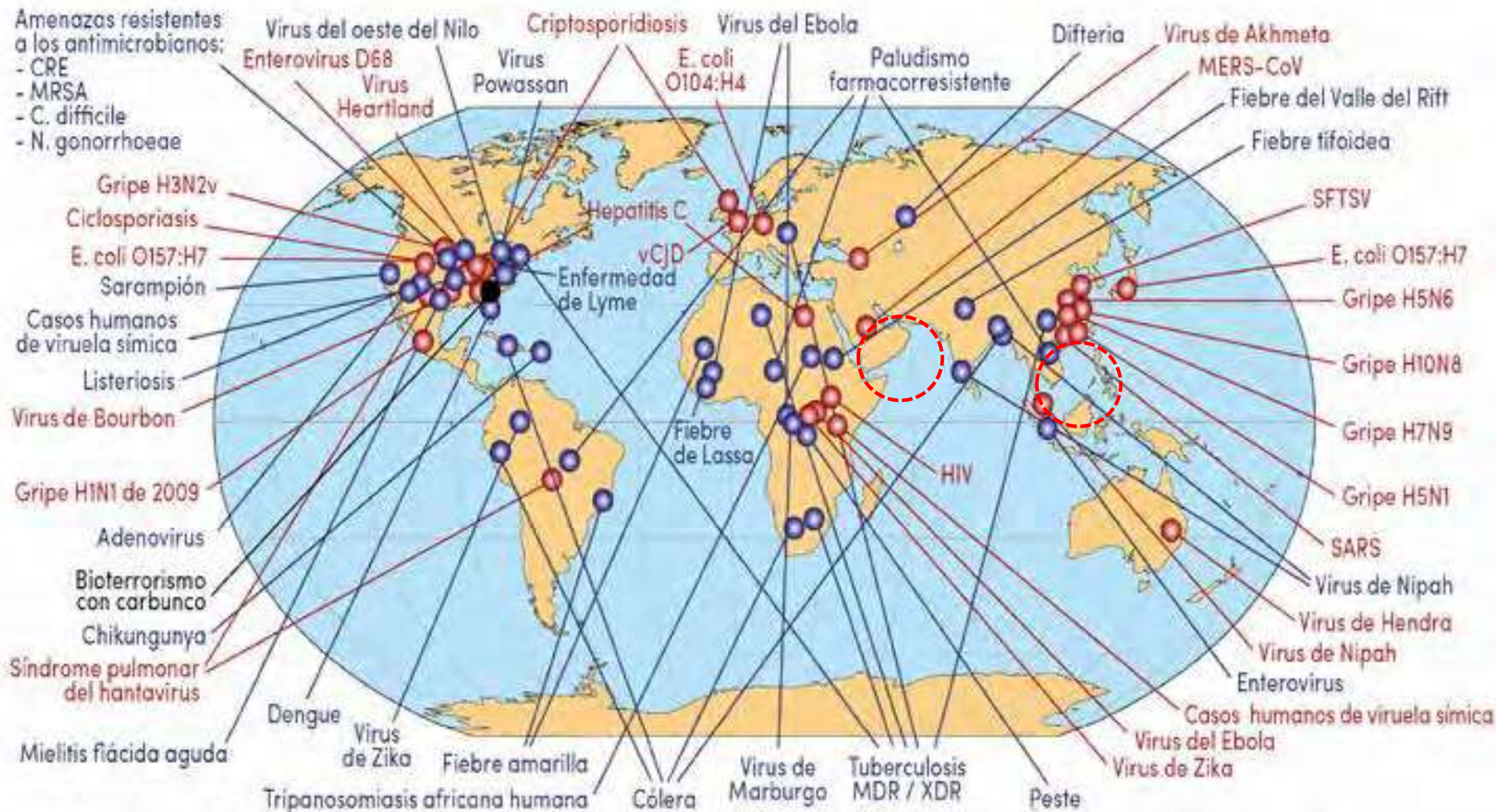
Junta de Vigilancia Mundial de la Preparación

Septiembre 2019



Informe presentado a Reunión Anual Naciones Unidas Septiembre 2019

- El mundo corre grave peligro de padecer epidemias o pandemias de alcance regional o mundial, de consecuencias devastadoras, con pérdida de vidas humanas, desestabilización económica y caos social.
- Vulnerabilidad se ve acrecentada por crecimiento demográfico, urbanización, integración mundial de la economía, aceleración y generalización de desplazamientos, conflictos, migraciones y el cambio climático
- Presagiamos una nueva era marcada por brotes de consecuencias nefastas y propagación rápida, cada vez más difíciles de gestionar

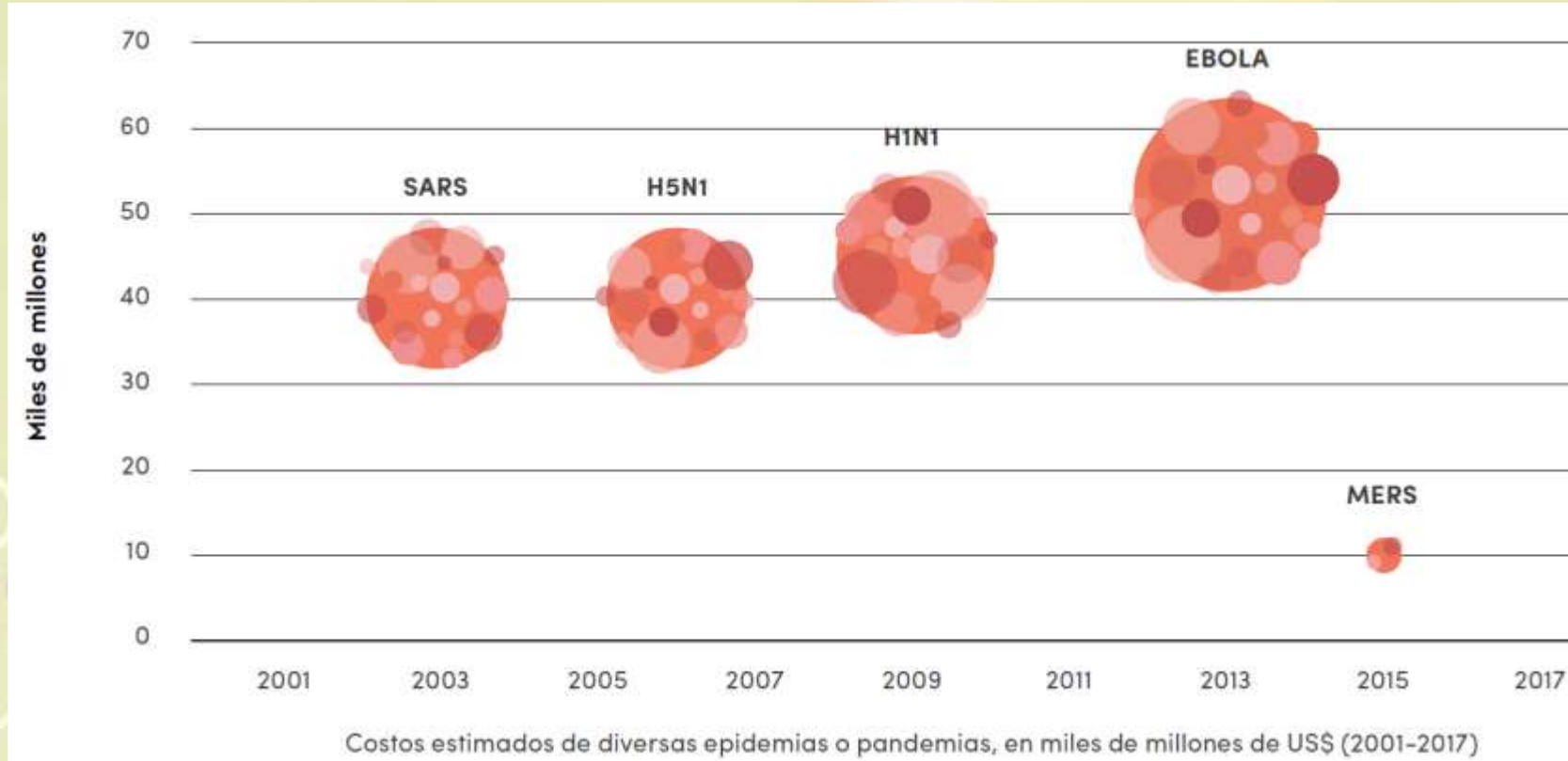


● Emergentes
 ● Reemergentes/resurgentes
 ● «Liberación intencionada»

Los pobres son quienes más sufren

- Entre 2011 y 2018, ocurrieron 1483 brotes epidémicos en 172 países
- Los países que no cuentan con sistemas básicos de atención primaria de salud, servicios sanitarios públicos, infraestructuras sanitarias y mecanismos de control de las infecciones, afrontan las peores consecuencias en términos de muertes, desplazamientos y devastación económica.
- Los brotes epidemiológicos suponen un trastorno para el conjunto del sistema de salud y reducen el acceso a los servicios sanitarios en relación con todas las enfermedades y afecciones, con el consiguiente aumento de la mortalidad y agravamiento de la recesión económica.
- Los efectos negativos son especialmente profundos en entornos frágiles y vulnerables, donde la pobreza, la mala gobernanza, los sistemas de salud deficientes, la falta de confianza en los servicios de salud, aspectos culturales y religiosos, y, en ocasiones, los conflictos armados en curso complican enormemente la preparación y la respuesta ante los brotes epidémicos.

Costos de diversas epidemias (en miles de millones de US\$)



Todas las economías son vulnerables

Además de la pérdida de vidas, las epidemias y pandemias tienen efectos

devastadores sobre las economías.

- En el pasado se perdieron más de US\$ 40 000 millones en productividad como resultado de la epidemia de SARS de 2003;
- US\$ 53 000 millones derivados de los efectos económicos y sociales del brote del ebola de 2014-2016 en África occidental
- y entre US\$ 45 000 y US\$ 55 000 millones debidos a la pandemia de gripe porH1N1 de 2009

El Banco Mundial estima que una pandemia de gripe mundial parecida a la que tuvo lugar en 1918 supondría un costo de US\$ 3 billones para la economía moderna, o lo que es lo mismo, el 4,8% del producto interior bruto (PIB);

Una pandemia de gripe de una virulencia moderada tendría un costo equivalente al 2,2% del PIB . Lo que supondría borrar un año entero de crecimiento

Costos de la epidemia de ebola de 2014-2016, África occidental (US\$)



50%

MENOS TURISTAS

51%

MENOS EMPLEOS

4.9-9.4%

MENOS INGRESOS

20%

MENOS DE PIB

Aumentan las probabilidades de que se declare una pandemia a escala mundial.

Los eventos naturales, accidentales o intencionados causados por patógenos respiratorios de gran impacto plantean «riesgos biológicos catastróficos a escala mundial»

El mundo no está preparado para una pandemia causada por un patógeno respiratorio virulento y que se propague con rapidez.

Si hoy en día se produjera un contagio parecido al de la gripe 1918 , en un mundo con una población cuatro veces mayor y en el que se puede viajar a cualquier lugar en menos de 36 horas, podrían morir entre 50 y 80 millones de personas . Además, una pandemia de este tipo podría causar pánico, desestabilizar la seguridad nacional y tener graves consecuencias para la economía y el comercio mundiales.

La confianza en las instituciones se está erosionando.

Los gobiernos, los científicos, los medios de comunicación, la salud pública, los sistemas sanitarios y los profesionales de la salud de muchos países se enfrentan a una quiebra de la confianza pública que amenaza su capacidad para actuar de forma eficaz. La situación se ve exacerbada por la posibilidad de que se difundan de forma rápida y generalizada a través de las



Y que paso 3 meses después?

El coronavirus en América Latina: números de muertes y contagios

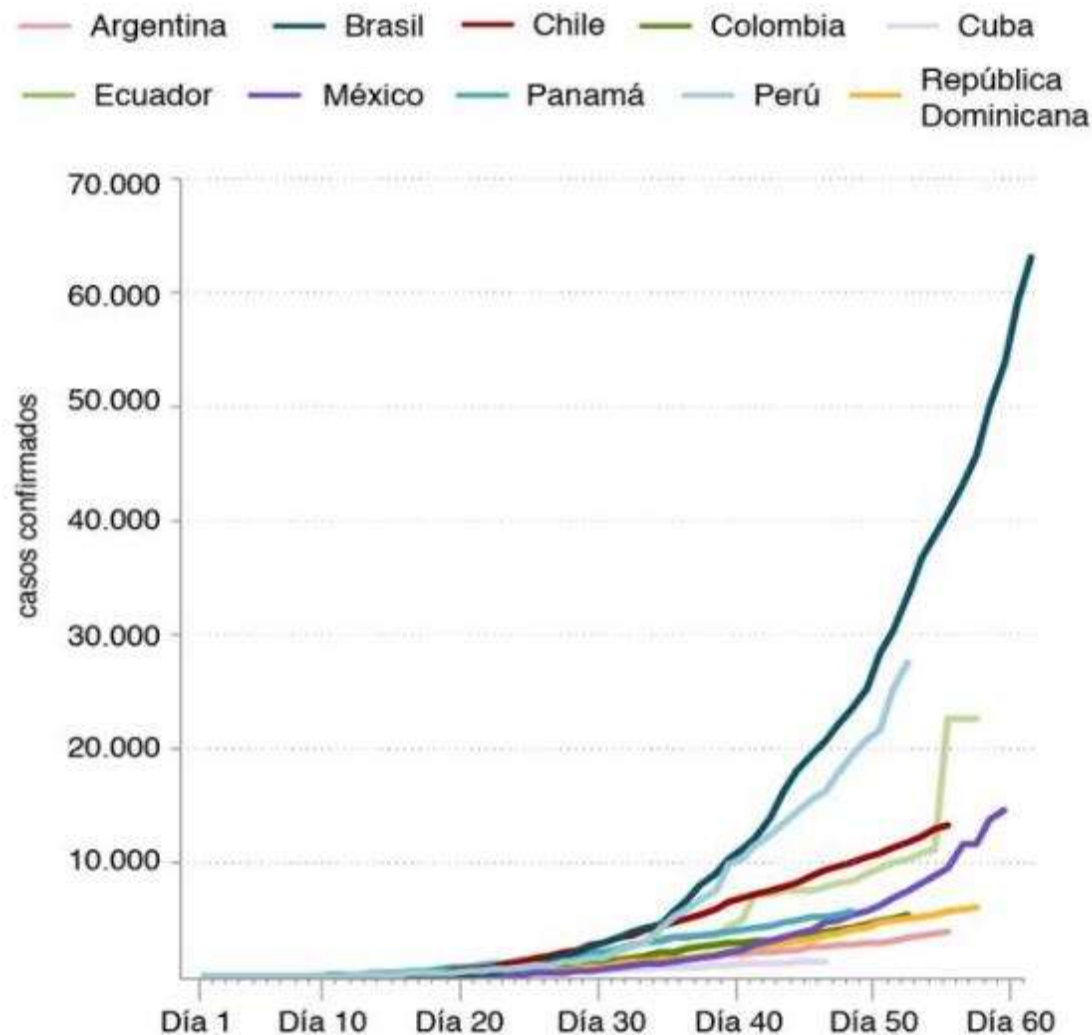


Fuentes: OMS y Universidad Johns Hopkins

BBC

Covid-19: comparación de curvas de contagio a partir del primer caso registrado

Países de América Latina con más de 1.000 casos



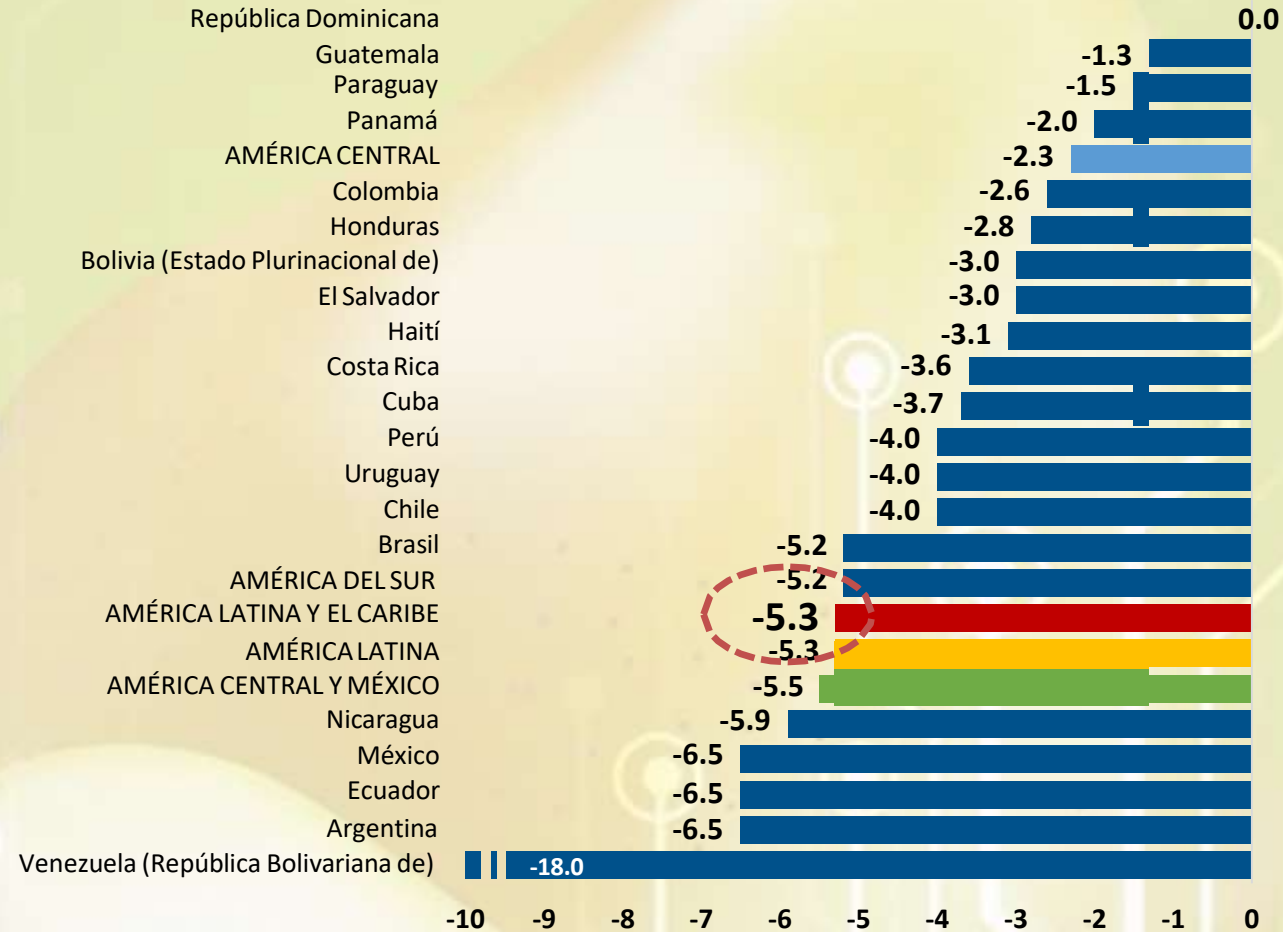
Fuente: Universidad Johns Hopkins

BBC

El PIB de América Latina y el Caribe caerá más de 5% en 2020

AMÉRICA LATINA: PROYECCION DE LA TASA DE VARIACIÓN DEL PIB, 2020^a

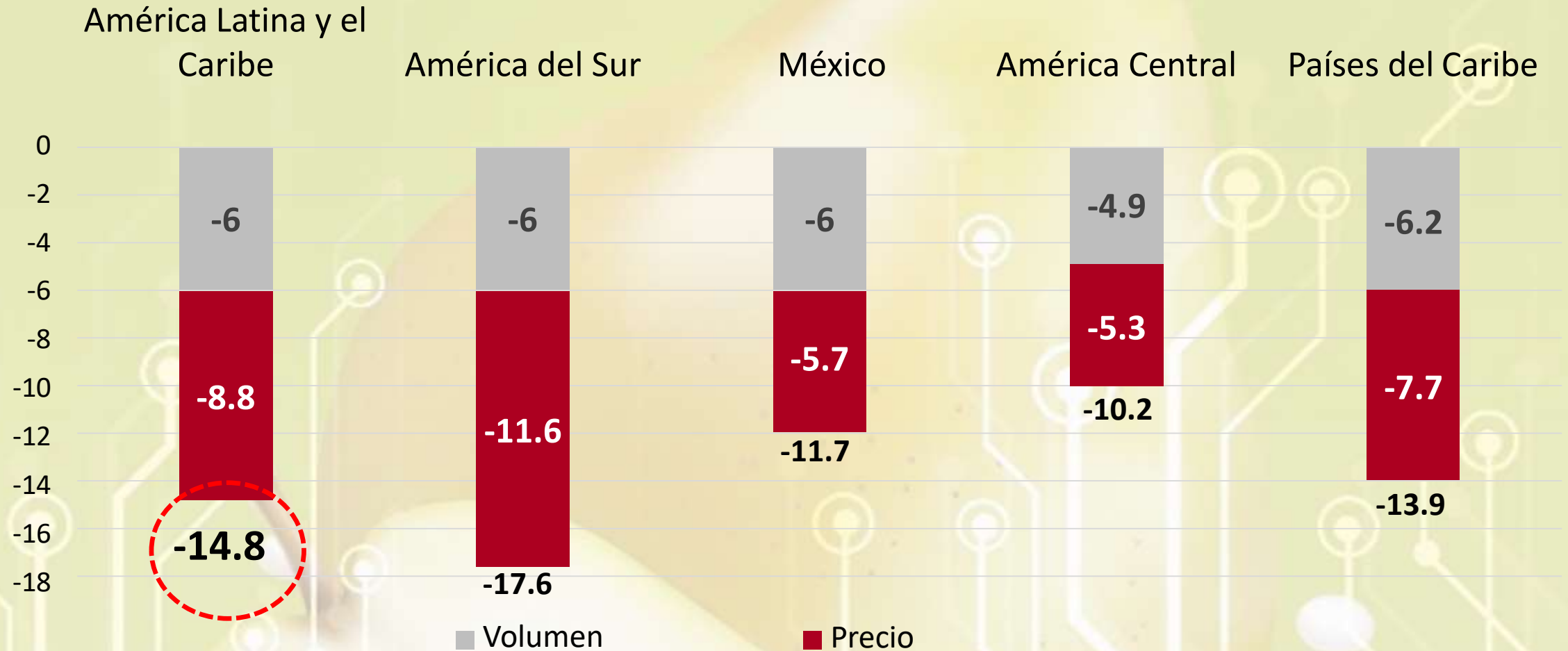
(En porcentajes)



Fuente: CEPAL

a/ América Central incluye a Cuba, Haití y República Dominicana

El valor de las exportaciones de América Latina y el Caribe caería cerca de 15%



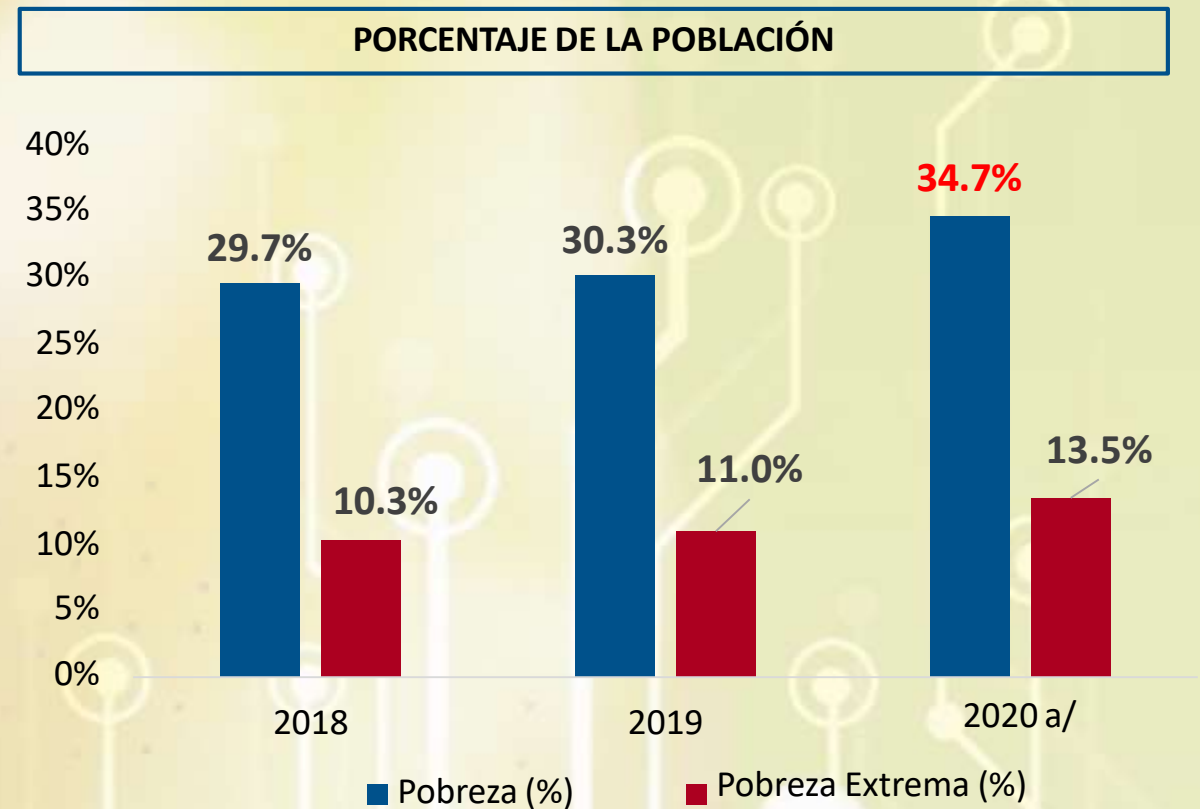
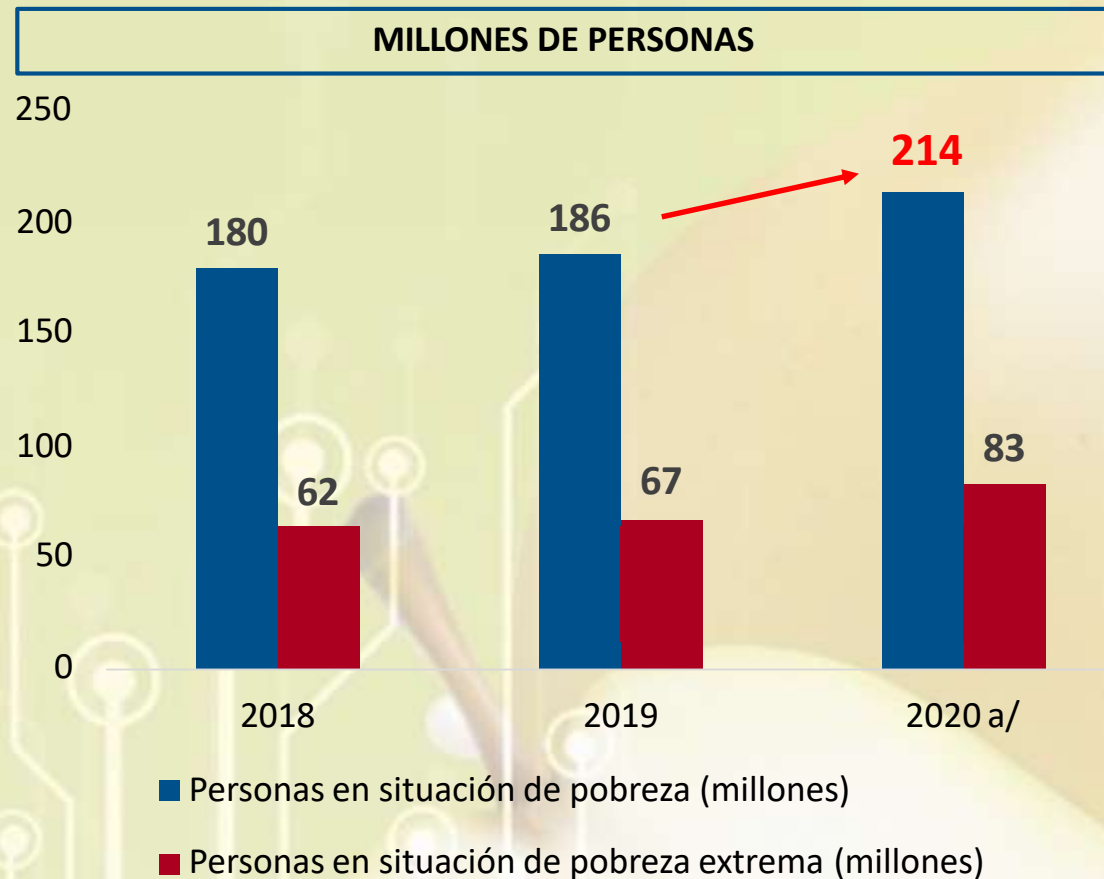
El aumento del desempleo en la región sería de casi 12 millones más de desempleados

AMÉRICA LATINA: POBLACIÓN ECONÓMICAMENTE ACTIVA,
DESEMPLEADOS Y TASA DE DESEMPLEO
(Número de personas)

	2019	2020
PEA	322,421,908	326,849,019
Número de desempleados	26,148,377	37,719,817
Variación de desempleados		11,571,440
Tasa de desempleo %	8.1%	11.5%

Aumento de 3,4 puntos porcentuales en el desempleo

La caída del PIB y el aumento del desempleo generarían casi 30 millones más de pobres



Estrategias urgentes: Sanitarias y económicas

- Testeo masivo para identificar y aislar los casos
 - Rastreo (testeo de todos los contactos) y cuarentena supervisada de ellos desde el momento en que se toma el test y
 - Cuarentenas a comunidades con evidencia de trasmisión generalizada (casos en los que no es posible identificar quien lo infecto)
-
- Medidas monetarias y fiscales para evitar el colapso del sistema económico
 - Todos los países requerirán expandir el espacio fiscal y necesitan condiciones de financiamiento más favorables
 - La crisis productiva traerá cambios que persistirán más allá de la pandemia
 - El mundo post COVID-19 nos exige más integración regional

Deben ser parte sostenida de la estrategia del país para poder controlar la Epidemia y llegar a un R_0 menor que 1.